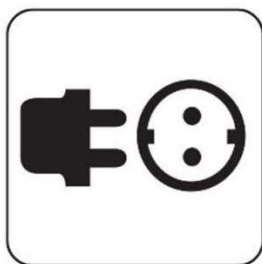




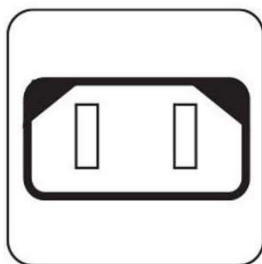
Technické údaje a návod : SUPRA X vysavač



Technická specifikace a návod vysavač SUPRA X :



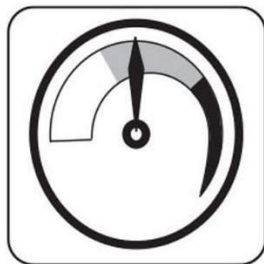
230V/50Hz



2800W



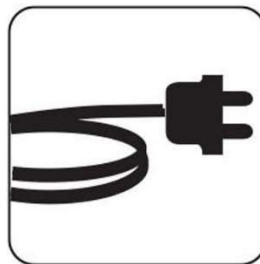
76 dB



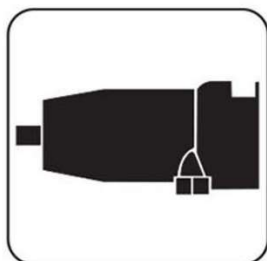
230 mbar



500 mm



10 m



15 m³ / hod



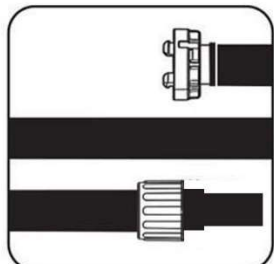
70 L



33 Kg



š - 46



6 m



5 m

- Zakoupili jste si hasičský vysavač . Toto zařízení bylo vyvinuto tak, aby nasávalo a současně odčerpávalo velké množství vody nebo odpadu. Je vhodný i **pro mokrý a suchý provoz !** **Kal a voda** se nasávají přes **modrou** sací hadici a čerpadlo namontované v nádobě neustále přečerpává odpad odtokovou **bílou** hadicí. Konec odtokové hadice můžete položit na zem nebo do kanalizačního systému, popřípadě propojit se sběrnou nádrží
- **Umístění**
Postavte vysavač na vodorovnou plochu, tak aby se nemohl převrátit. Pozice nesmí být nižší než 60 cm pod úroveň hladiny vody. Připojte modrou sací hadici k zásuvce "Vstup" na přední straně spotřebiče. Odtoková hadice by pak měla být připojena k zásuvce "Odtok" na boku vysavače. Sací hubice může být vybavena buď potřebnou tryskou nebo kartáčem a potom připojena k sací hadici.
- **Kontrola před zahájením práce**
Zástrčku čerpadla zapojte do zásuvky na sací hlavě Zapojte přívodní kabel (dlouhý kabel) do 220V hlavního přívodu elektrické energie. Pokud používáte kabelový buben, nezapomeňte ho úplně odmotat, aby nedošlo k přehřátí. V jiných případech ke spuštění provozu čerpadla nejprve stiskněte zelené tlačítko bezpečnostního spínače a potom centrální spínač zapnutí (horní přední). Odtoková hadice by měla být pevně připevněna k vysavači s uzavřeným ochranným uzávěrem. Pro případ, že zapojujete zařízení mimo elektrocentrálu, doporučujeme dvoufázové zapojení, tzv. pomalý start, nejdříve OSM turbínu černým předním vypínačem a následně krátkým kabelem do modré zásuvky kalové čerpadlo
- **Příležitostně zkontr.konec drenážní hadice, aby se zajistilo že voda může volně odtékat**
- Věnujte pozornost jakékoliv změně zvuku sacího čerpadla. Vyšší hlučnost může naznačovat uzavření zpětné klapky nebo zalomení sací hadice. Na minutku vypněte vysavač, potom ho nechte nasát trochu studeného vzduchu a pak můžete pokračovat v odsávání.
- Pokud máte podezření na poruchu, vypněte vysavač na minutu, pak jej znovu zapněte, aby nasál chladný vzduch.
- Pokud porucha pokračuje i po ochlazení, vytáhněte zástrčku z hlavního zdroje napájení a zkontrolujte, zda nejsou zablokovány hadice a případně zpětná klapka. Zpětnou klapku lze odšroubovat ručně iv případě potřeby vyčištění. Pokud je to nutné, čerpadlo z nerezavějící oceli může být vytaženo z přídržovacích svorek, aby se mohlo vyčistit. Je možné, že tok blokuje kámen nebo jiná nečistota.
- Sací výkon se značně sníží, pokud vysavač stojí příliš vysoko nad hladinou vody. max 2m
- Ujistěte se, že v hadicích nejsou žádné zlomy ani záhyby.
- Odtokovou hadici nepokládejte příliš vysoko (hrozí nebezpečí zpětného zaplavení). Lze použít kulový ventil na hadici
- Chraňte přístroj před deštěm, pokud možno pod střechou a nikdy nedovolte, aby na hlavu přístroje stříkala voda.

Po používání - práci

Po ukončení sacích prací, by měla být nádoba kompletně vyprázdněna a vyčištěna. Odmontujte sací hlavu a otřete ji suchými hadříky (nikdy nemyjte sací hlavu s hadicí). Sací nádobu s vestavěným čerpadlem lze vystříkat zahradní hadicí. Vyčištěný a vysušený přístroj uložte na suchém místě.

- **Dbejte, prosím na bezpečnostní pokyny!**
- **Když používáte toto zařízení, všechny základní bezpečnostní opatření musí být dodrženy:**
Před použitím musí být všechny komponenty správně připevněné. Varování: práce s vodou společně s elektrickým spotřebičem vyžaduje maximální péči! Když připojujete a odpojíte hlavní přívod elektrického proudu, mějte vždy suché ruce. Vysavač nikdy nepoužívejte na suché čištění – není na koberce, pouze pro nasávání tekutých materiálů a provozních kapalin vč.mech.nečistot d o velk.40 mm! Vysavač by měla používat pouze vhodně vyškolená nebo zkušená osoba.
- **Varování! Nikdy nepoužívejte vysavač na nasávání výbušných látek, jako je prach nebo benzín (hrozí nebezpečí výbuchu) pouze voda,kal,olej nafta,mokrý mechanický nečistoty**
- **Varování, velmi nebezpečné:**

Sací hlava nikdy nemůže být namočená do vody nebo jiných tekutých látek. Nikdy nedržíme sací hlavu pod tekoucí vodou a vždy ji chráníme před postříkáním! Při čištění, vždy odpojíte od zdroje a potom vyčistíme sací hlavu vlhkými hadříky.Vždy vyčistíme přístroj po skončení práce.Nikdy nesahejte do spotřebiče, když je v provozu. Před zahájením práce vždy odmotejte celý přívodní kabel. Na tažení spotřebiče nikdy nepoužívejte napájecí kabel. Opatrně zkontrolujte přívodní kabel zda není zachycen, rozmačkaný nebo přetržený. Spotřebič připojujte pouze k oficiálně nainstalované hlavní zásuvce 230V s uzemněním. Pokud potřebujete použít prodlužovací kabel, ujistěte se že prodlužovací kabel je vhodný pro váš vysavač. Při kabelových bubnech, kabel musí být kompletně rozbalený. (Hrozí nebezpečí přehřátí).

- **Vytáhněte síťovou zástrčku z napájecího zdroje vždy,když se chystáte:**

- Na vyčištění vysavače.
- Na vyčištění odpadního čerpadla.
- Na vysypání obsahu.
- Když zařízení nepracuje správně.
- Když není již delší dobu v provozu.

- **Vezměte prosím na vědomí:**

- Vysavač je zařízení s automatickým vypínáním. Vysavač přestane pracovat když kapalina v kontejneru dosáhne vysoké úrovně 70 L max, čímž se aktivuje vypnutí. Odstraňte jakékoli nečistoty nebo cizí předměty před sacím otvorem sacího čerpadla (Odpojte spotřebič od hlavního zdroje napájení). Nikdy nedávejte ruce do sání když je otevřené, když je sací pumpa zapnutá. Při práci, vysavač vyvíjí velké množství sací síly, nikdy se nedotýkejte sacího otvoru. Nikdy se nedotýkejte člověka nebo zvířete se sacím otvorem! Pokud přístroj při práci spadne, okamžitě jej odpojíte z napájecího zdroje. Před opětovným zahájením práce, se ujistíme zda se kapalina nedostala do sací hlavy. Pravidelně kontrolujeme sací filtr - koš před poškozením.Zařízení nemůže být použito pokud je napájecí kabel nebo nějaká jiná část zařízení poškozena (například poškozena pádem). Nikdy nezkoušíme otevřít spotřebič nebo vyměňovat přívodní kabel. Opravy by měl provádět pouze výrobce. Opravy, které nejsou prováděny správně, mohou uživateli způsobit škody nebo zranění. Před odpojením zástrčky ze zásuvky přístroj vypněte pomocí spínače **ZAP / VYP**. Nikdy netahejte za napájecí kabel, vytáhněte zástrčku ze zásuvky rukou, abyste ji odpojili od hlavního zdroje elektrické energie.Pokud prší, zařízení může být použito pouze když je zastřešené nebo ve vozidle.Vysavač se nikdy nesmí používat pod hladinou vody. Hrozí nebezpečí zpětného zaplavení a zaplavení samotného spotřebiče a budovy. Pokud je konec výtlačné hadice vyšší

než vysavač, mezi vysavač a připojení hadice by se měl nainstalovat zpětný ventil, aby se zabránilo zpětnému proudění vody do vysavače (nebezpečí zaplavení).

- **Bezpečnostní pokyny**

Tento přístroj může být zdrojem nebezpečí pro osoby a věcné hodnoty, pokud je používán nesprávně resp. v rozporu s určeným účelem nebo pokud nejsou dodržovány bezpečnostní předpisy

Tento přístroj nesmí být používán dětmi a kromě toho i osobami se sníženými fyzickými, sensorickými nebo mentálními schopnostmi nebo nedostatkem zkušeností a vědomostí, pokud nejsou pod dohledem nebo nebyly poučeny o bezpečném používání přístroje a mohou z tohoto důvodu vzniknout nebezpečí. Děti si nesmí s přístrojem hrát. Čištění a uživatelská údržba nesmí být prováděna dětmi bez dozoru.

Nebezpečí ve výbušném prostředí. Přístroj není vyroben pro **výbušné prostředí**. Nikdy nepoužívejte v blízkosti střelného prachu, výbušných kapalin nebo výparů!
Nebezpečí vznikající kombinací vody a elektrické energie

- Kombinace vody a elektrické energie může při připojení v rozporu s předpisy nebo nesprávné manipulaci vést k usmrcení nebo těžkým poraněním.
- Než sáhnete do vody, odpojte od napětí přístroje, které se nachází ve vodě

- **Elektrická instalace podle předpisů**

Elektrické instalace musí odpovídat národním ustanovením pro zřizovatele a smí je provádět pouze kvalifikovaný elektrikář

Za kvalifikovaného elektrikáře je považována osoba, která je na základě svého odborného vzdělání, znalostí a zkušeností způsobilá a oprávněná provádět jí zadané práce. Práce odborníka zahrnuje také rozeznání možného nebezpečí a dodržování příslušných místních a národních norem, předpisů a ustanovení

Přívodní kabel přístroje smí být provozován pouze na zásuvce namontované dle předpisů.

S případnými otázkami a potížemi se obraťte na kvalifikovaného elektrikáře.

Připojení přístroje je povoleno pouze tehdy, shodují-li se elektrické údaje přístroje s údaji napájení proudem. Údaje o přístroji se nachází na typovém štítku přístroje, na obalu nebo v tomto návodu.

Prodlužovací vedení a elektrický rozvaděč (např. zásuvkový systém) musí být určeny k užití ve venkovním prostředí (odstřikující voda).

Přístroj musí být zajištěn pomocí ochranného zařízení chybného proudu s jmenovitým poruchovým proudem maximálně 30 mA.

- **Bezpečný provoz**

Nepoužívejte nebo nenechte přístroj stát v dešti

Provozujte přístroj jen tehdy, nezdržují-li se ve vodě žádné osoby

Při vadném elektrickém vedení nebo poškozeném krytu nesmí být přístroj provozován.

Nenoste nebo netahejte přístroj za elektrické vedení!

- Pokládejte kabel tak, aby bylo chráněno před poškozením a dbejte na to, aby o ně nikdo nemohl zakopnout.
Otvírejte kryt přístroje nebo příslušné díly jen tehdy, pokud jste k tomu vysloveně vyzváni v návodu.
Provádějte na přístroji jenom práce, popsané v tomto návodu. Pokud nelze problémy odstranit, kontaktujte autorizovaný zákaznický servis nebo v případě pochybností výrobce.
Používejte pro přístroj pouze originální náhradní díly a příslušenství.
Nikdy neprovádějte technické změny na přístroji.

Upozornění:



Doporučený proudový chránič 30mA. Musí být připojen ke standardní bezpečnostní zásuvce. Nikdy nenechte jít čerpadlo na sucho. Postupujte podle návodu na použití

Osobám, které nejsou plně seznámeny s návodem k použití není povoleno používat tento hasičský vysavač!

Tento přístroj by neměl být používán dětmi a osobami se sníženými fyzickými, smyslovými nebo mentálními schopnostmi nebo osobami, které nemají potřebnou zkušenost a znalost používání přístroje pokud nejsou v doprovodu osoby odpovědné za jejich bezpečnost. Děti by se s přístrojem neměly hrát.



Princip fungování přístroje

Vysavač je z kruhové nádoby, do které je přes sací hadici turbínou vysavače nasáván kal působením negativního tlaku. Kalové čerpadlo umístěné v nádobě přečerpává kal přes výtokovou hadici. Díky tomu je proces vysávání nepřetržitý.



Vysavač by může být používán na mokré a suché vysávání
Používání vysavače bez filtračního síta nebo jiné nesprávné používání vysavače je důvodem pro zamítnutí reklamace výrobku v případě jeho poškození.

Pro správné použití přístroje si prosím pozorně následující návod k použití.

Technické údaje jsou uvedeny na identifikačním štítku výrobku

Připojení skládací rukojeti :

Povolte šrouby a vložte rukojeť mezi spony a šrouby. Utáhněte šrouby a zajistěte rukojeť bezpečnostními šrouby

Složení a zapojení vysavače



Při umístění vysavače je třeba dávat zvýšenou pozornost na to aby se vysavač nemohl převrhnout a aby nemohl spadnout do vody. Vysavač nesmí být umístěn na místě, které je položené níže než je úroveň vodní hladiny. Připojte sací hadici k otvoru na přední části vysavače. Nyní připojte výtokovou hadici k bočnímu otvoru a rozložte hadici po zemi nebo ji zaveďte to odtokového kanálu. Ujistěte se, že sací hlava vysavače je bočními sponami správně připevněna ke spodní nádobě. Připojte zástrčku na boční straně nádoby vysavače do zásuvky na sací hlavě vysavače.

Připojte napájecí kabel do sítě. Připojte zástrčku do zásuvky! Pokud používáte prodlužovací kabel na bubnu, celý buben rozmotejte abyste předcházeli přehřátí kabelu.

Práce s vysavačem



Před zapnutím přístroje, stiskněte zelené bezpečnostní tlačítko jednou. Žlutý spínač je určen na test případné poruchy. Zapněte vysavač spínačem a držte sací hadici se sací trubicí a sací hlavicí pod vodní hladinou. Kal by měl být nasáván do vysavače a vytlačován ven přes výtokovou hadici. Pokud ani po třiceti sekundách od zapnutí vysavače nezačne voda vytékat přes výtokovou hadici, tak vysavač vypněte, nechte na jednu minutu odpočinout a zapněte znovu. Během vysávání z času na čas vizuálně zkontrolujte konec výtokové hadice abyste se ujistili, že kal odtéká a vysavač funguje správně.

Při odsávání malého množství vody, by měla být zástrčka čerpadla odpojena ze zásuvky na sací hlavici. Tímto se zabrání poškození čerpadla chodem nasucho.

K vyprázdnění nádoby vysavače znovu připojte zástrčku čerpadla.



Možné problémy při práci s vysavačem

Poznámka! V rámci ochrany vysavače před poškozením je vysavač vybaven bezpečnostním vypínačem, který přeruší proces sání, přičemž turbína zůstane v provozu.



Snížení sacího výkonu může být důsledkem:

Čerpadlo není připojeno. Čerpadlo je ucpané na sacím otvoru. Zkontrolujte filtrační sáček kvůli poškození. Vypojte vysavač ze sítě a vyčistěte nádobu a čerpadlo. Výtoková hadice je ucpaná. Vyčistěte hadici a zkontrolujte oba konce. Dopravní výška je příliš velká pro čerpadlo.

Sací hadice je ucpaná, např. kamenem. Dopravní výška je příliš velká pro hlavici vysavače. Umístěte vysavač blíže k hladině jezera, ale nikdy ne pod úroveň vodní hladiny (hrozilo by riziko efektu spojených nádob, které by zaplavilo hlavici vysavače a způsobilo závodění vody z vysavače.). Filtrační síto umístěné na spodku hlavy vysavače je zanesené. Filtrační síto vyjměte a vyčistěte.



Čištění hlavy vysavače

Vypojte vysavač ze sítě. Vytáhněte zástrčku čerpadla z hlavy vysavače, otevřete klipsy na nádobě.

Vyberte hlavu vysavače z nádoby vysavače a otřete ji zevnitř suchým hadrem. Hlava vysavače a zástrčka by neměly být polévaly vodou ani ponořené do vody. Obrácením nádoby vysypte nečistoty a nádobu vymyjte vodou.

Vyjměte a vyčistěte filtrační síto na spodní straně hlavy vysavače.

Čištění kalového čerpadla



Otevřete zip na filtračním sáčku a sáček vyčistěte .

- Věnujte pozornost bezpečnostním informacím! Vypojte vysavač ze sítě!
- Pro účely čištění lze kalové čerpadlo vybrat z vysavače následujícím způsobem:
 - Uvolněte šrouby na zpětné klapce a vyjměte ji
 - Následně by mělo být možné čerpadlo lehce vybrat ze svorek
 - Uvolněte šrouby sací hadice
 - Opláchněte kalové čerpadlo a zbylé příslušející části proudem vody. Pracujte opatrně, aby nedošlo k poškození.
 - Zkontrolujte chod kalového čerpadla tím, že ho na pár vteřin zapojíte do sítě.



Varování: nepřikládejte ruku k sacímu otvoru čerpadla během provozu zařízení !



Během zimy se prosím ujistěte, že v nádobě vysavače nezůstala voda a uskladněte vysavač na místě chráněném proti mrazu..

Bezpečnostní opatření pro hasičský vysavač

Varování! Zkontrolujte prosím zboží při doručení, zda nejeví známky poškození. Zkontrolujte, že v balení jsou všechny komponenty . V případě zjištěných nedostatků bez odkladu reklamujte zásilku u doručovací služby. Při používání tohoto přístroje musí být dodržována všechna pravidla bezpečného zacházení.

Varování! Obzvláště pozor je třeba dávat na nebezpečí hrozící při používání elektrického zařízení v kombinaci s vodou. Častou příčinou nehod a úrazů je sníženo věnování pozornosti při výkonu rutinních úkolů.

Ujistěte se, že při zapojování a vypínání přístroje do sítě máte suché ruce. Vysavač by nikdy neměl běžet bez dozoru. Vysavač by nikdy neměl být používán bez filtračního síta . Opravy by měly být prováděny pouze kvalifikovanými technikami. Před použitím musí být všechny komponenty správně zapojeny. Za žádných okolností by neměly být vysávány výbušné nebo jedovaté tekutiny, horký popel nebo benzín (Hrozí nebezpečí výbuchu).



Varování! Riziko smrtelného úrazu! Sací hlava by neměla být nikdy ponořena ve vodě ani jiné kapalině. Sací hlava by nikdy neměla být vystavena pod proudem tekoucí vody a vždy chráněna vůči postříkání vodou. Před vyčištěním vytáhněte zástrčku a otřete sací hlavu suchým hadrem. Vysavač vyčistěte vždy po použití, ne před použitím. Před použitím vždy zcela rozmotejte napájecí kabel. Nikdy nepřesouvejte vysavač tím, že ho budete tahat za napájecí kabel .Dbejte na to aby se napájecí kabel při manipulaci někde uvízl, nepřicvakol nebo po něm neprošlo auto. to by mohlo vést k poškození izolace.

Vysavač připojte pouze na zásuvky napojené na proudový chránič s jističem 30 mA. Pokud používáte prodlužovací kabel, ujistěte se, že kabel zvládá odběrový proud vysavače. Prodlužovací kabely by měly být zcela rozvinuté aby se předešlo přehřívání kabelu.



Odpojte vysavač z napájecí sítě vždy když:

provádíte čištění sací hlavy vysavače,
provádíte čištění kalového čerpadla
provádíte čištění nádoby vysavače
vysavač se poškodí nebo vysavač není používán

Nesprávné nakládání s vysavačem vede k úplné ztrátě záruky garantované výrobcem.



Poznámka!

Vysavač je vybaven automatickým bezpečnostním vypínačem. Nasávání bude přerušeno pokud hladina kapaliny v nádobě překročí povolenou úroveň. V tomto případě prosím zkontrolujte nasávací otvor kalového čerpadla. Pokud je zanesený, vypojte přístroj z elektrické sítě a odstraňte z něj všechny nečistoty. Nikdy nesahejte do sacího otvoru li kalové čerpadlo zapnuto (nebezpečí smrti!). Vysavač má silný sací efekt! Nikdy nepřikládejte části těla k sacímu otvoru! Nikdy nemírně sacím otvorem na osoby a zvířata! Pokud se přístroj během provozu převrátí okamžitě ho vypojte z elektrické sítě. přístroj následně postavte, přepněte horní spínač do pozice vypnut OFF a vyprázdněte nádobu vysavače..



Před návratem k práci s přístrojem se ujistěte, že se kapalina nedostala do sací hlavy vysavače. Pravidelně kontrolujte zda vysavač není mechanicky poškozen. Vysavač by se nikdy neměl používat pokud je napájecí kabel poškozený nebo když došlo k jinému poškození (např. Při pádu). Nikdy se nepokoušejte sami přístroj rozebrat nebo odstranit napájecí kabel (1.3). Nechte aby všechny opravy na přístroji vykonával výrobce. Nesprávné provedené opravy přístroje mohou vést k poškození přístroje nebo poranění uživatele. Pokud to okolnosti dovolují, přístroj vypínejte vypínačem na přístroji, nikoli vytažením napájecího kabelu ze sítě (Vytažením ze sítě byste měli přístroj vypínat v případě převrácení nebo jiného poškození přístroje). Nikdy netahejte napájecí kabel, použijte ruce na jeho odpojení ze sítě. Pokud je konec výtokové hadice umístěný výše než vysavač, tak mezi kalovým čerpadlem a výtokovou hadicí by měla být umístěna zpětná klapka. Tím se zabrání zahlcení vysavače vodou



Podmínky záruky

Záruční lhůta v délce 24 měsíců. Doba záruční lhůty začíná dnem doručení výrobku spotřebiteli. Na kontrolu záruční lhůty slouží doklad o koupi výrobku. Defektní součástky výrobku budou výrobcem bezplatně opraveny nebo vyměněny za nové součástky. Poškození způsobená spotřebitelům nesprávnou montáží, nesprávným používáním, nahromaděným vodním kamenem, nedostatečnou / nesprávnou údržbou, mrazem, běžným opotřebením nebo nesprávným pokusem o opravy přístroje se nevztahují pod záruku. Zásahy do přístroje včetně přestřížení napájecího kabelu ukončují záruční lhůtu. Výrobce nenes odpovědnost za škody způsobené poruchou přístroje nebo nesprávným zacházením. V případě reklamace výrobku prosím vraťte přístroj spolu se vším příslušenstvím a kopií dokladu o koupi Vašemu dodavateli.



Zacházení s odpadem

Vyhazování elektrických zařízení uživateli domácností v EU.



Výrobek spadá pod elektroodpad a nesmí být vyhozen do komunálního odpadu, ale na místě tomu určeném. Spotřebitel je odpovědný za řádnou recyklaci odpadu, čímž přispívá k ochraně životního prostředí. Detailnější informace o určených místech sběru odpadu poskytují vaše místní orgány.

Objednávání náhradních dílů



Při objednávání náhradních dílů prosím kontaktujte Vašeho dodavatele. Do žádosti zahrňte informace o typu přístroje, názvu a pozici jako vidíte v následující tabulce.

Před prvním použitím přečtete a pak dodržujte tento návod k použití a bezpečnostní pokyny.

Nedodržení nebo nedbalé dodržování těchto pokynů může vést k poruchám stroje a k ohrožení obsluhy stroje nebo další osoby.

Tento stroj je určen pro nasávání tekutin.

Je robustní, vysoce výkonný a jednoduše ovladatelný. Příslušenství, které je v obsahu dodávky, z něj dělá nepostradatelnou pomůcku pro důkladné a rychlé čištění. Stroj je určen pro obchodní použití.

Bezpečnostní pokyny



Pozor! Nebezpečí zranění!

- ⚠ Tento stroj nesmí být použit osobami (včetně dětí s fyzickými nebo duševními zábranami nebo těmi bez zkušeností nebo znalostí o stroji, aniž by dostali instrukce o použití stroje a aniž by byli pod dozorem osoby, která je zodpovědná za jejich bezpečí.
- ⚠ Děti mají být pod dozorem, aby stroj nepoužili jako hračku.
- ⚠ Balicí prvky (např. plastové sáčky) mohou být dětem a jiným osobám potenciálně nebezpečné, jelikož si neuvědomují rizika jejich jednání. Skladujte tyto prvky tak, aby byly domácí zvířata nedostupné.
- ⚠ Každé použití pro účely jiné než určené může být nebezpečné a nesmí se proto provádět.
- ⚠ Před prvním použitím musí být stroj správně smontován. Dále musí být zkontrolováno, jestli jsou filtry správně namontované a výkonné.
- ⚠ Zkontrolovat, jestli zásuvka je patřičná pro danou zástrčku stroje.
- ⚠ Zkontrolovat, jestli hodnota napětí, uvedená na motorovém bloku odpovídá zdroji energie, použitý pro stroj.
- ⚠ Při chodu stroje má být zajištěno, že se nasávací otvor nenachází poblíž citlivých částí těla, jako jsou oči, ústa, uši atd.
- ⚠ Přezkoumat, jestli plavec, který má zabránit dalšímu nasávání když je nádoba plná nebo když se stroj překlopí, není poškozen nebo ucpan a tím nefunkční. Plavce (system pro omezení hladiny tekutiny v nádobě) pravidelně dle předpisu čistit a kontrolovat.
- ⚠ Tento stroj není určen pro nasávání nebezpečného prachu.
- ⚠ Nenasávat hořící nebo doutnající (např. Popel z kamen), explozivní, jedovaté nebo zdraví škodící látky nebo prvky.
- ⚠ Stroj není určen pro prostředí, která jsou chráněna proti elektrostatickým výbojům.
- ⚠ Používejte jen původní příslušenství, dodané se strojem.
- ⚠ Zapnutý stroj nenechat bez dozoru.
- ⚠ Při vytékání kapaliny nebo pěny ihned vypnout.
- ⚠ Pokud se stroj překlopí, je doporučeno, před výpnutím stroj postavit zpět.
- ⚠ Nenasávejte agresivní tekutiny, jelikož by mohly stroj poškodit.
- ⚠ Nenasávat materiály, které by mohly poškodit filtry (např. střeptiny skla, kov atd.)

SPRINTUS



Varování!
Nebezpečí díky elektrickému proudu.

- ⚠ Nikdy netahejte nebo nezdvýhejte stroj pomocí elektrického kabelu
- ⚠ Pro čištění neponořujte stroj pod vodu a nepostříkujte vodou.
- ⚠ Před každým vstupem do stroje a vždy, když je stroj bez dozoru, odpojte kabel ze zásuvky.
- ⚠ Kabel kontrolujte pravidelně na poškození jako jsou trhliny, nebo stářím způsobené poškození. Případně kabel před dalším použitím nahradíte.
- ⚠ Pokud je kabel poškozen, musí být vyměněn výrobcem, jeho autorizovaným servisem nebo kvalifikovanou osobou, aby nedošlo k jakémukoli nebezpečí.
- ⚠ Při použití elektrických prodlužovacích kabelů musí být zkontrolováno, zdaly tyto leží na suchém podkladu a jsou zajištěny proti postříku vodou.



Pozor!
Nebezpečí zranění!

- ⚠ Údržba a opravy musí být provedeny odborným personálem. Případně musí být zničené díly nahrazeny původními náhradními díly.
- ⚠ Každá změna stroje je zakázána. Mimo ztráty záruky mohou změny vést k požáru a zranění, i smrtelnému, uživatele.
- ⚠ Výrobce nepřebírá ručení za škody na věcech nebo osobách, které vznikly na základě nedodržení předpisů tohoto návodu nebo zneužitím stroje.



Elektrický stroj nelikvidovat v komunálním odpadu. V souladu s evropskou směrnicí 2002/96/EG o starých elektrických a elektronických strojích (WEEE) a jejím zavedením do státního práva, musí staré stroje být likvidovány zvláště ekologicky příznivým způsobem.

Staré stroje obsahují cenné recyklovatelné materiály, které by se měly dodat k novému zpracování. Baterie, maziva a podobné látky nesmí uniknout do životního prostředí. Likvidujte proto prosím staré stroje prostřednictvím vhodných sběrných systémů.

CZ



Prohlášení o shodě

Na vlastní zodpovědnost prohlašujeme, že tento výrobek odpovídá následujícím normám nebo normativním dokumentům.

Výrobek: Vysavač s kalovýmčerpádem
Typ: SUPRA X

Použité harmonované normy

EN 55014-1: 2006+A1:2009

EN 55014-2: 1997+A1: 2001+A2: 2008

EN 61000-3-2: 2006+A1: 2009+A2: 2009

EN 61000-3-3: 2008

EN 60335-1: 2002+A1: 2004+A11:2004+A2:

2006+A12: 2006+A13: 2008+A14: 2010/Part1

EN 60335-2-69: 2003+A1: 2004+A2: 2008/Part

2-69,EN 60335-2-41: 2003+A1: 2004/Part 2-41

EN 62233: 2008

SCP SHOP s.r.o.,15600 Praha 5 CZ

30.10 /2023

Roman Pavlech - jednatel